



ど〜んと祭り協賛



大学町夏祭り



近隣ゴミゼロ運動



初期消火活動競技大会



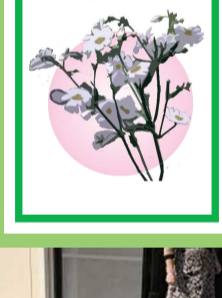
高校生餅つき体験



わせ学高校職業講話



地域交流センター かすみ草活動報告



白井若葉幼稚園の来訪



大学町夏祭り



昭和学院短期大学ボランティア実習



秀明大学飛翔祭



源右衛門祭り協力



ことも会ハロウィン

かすみ草の活動は、地域の方々の声を聴きながら実施しています。これからも地域の一員として、地域貢献活動を行っていききたいと思います。

かすみ草へのご連絡は、お気軽に、お電話やメールでどうぞ。
TEL:0120-805-057
E-mail: kasumisou@seimeikai-hanamizuki.com

『18年の歩みの中で…』

～はなみずきの今を担っている職員の思いです～

はなみずき特養の主任兼ユニット2階のユニット長を務めております中山です。私が、はなみずきに入職して3日目の事、早くも自分が思っていた職場像と違いを感じてしまい、「あー、無理かもしれない」と弱気になったことを今でも覚えています。



社会経験も浅かった私は、仕事という事に関して取り組む姿勢がとて甘かったと今は思います。弱気になることもありましたが、自分で選択した仕事だからと言い聞かせ徐々に楽しい事も増えていきました。そんなある日、初めての外出行事を企画するため、外出先に下見へ行った時の事です。外出行事では「車椅子で移動するには、どこを通ったらいいかな」「坂道は大丈夫か」等、色々な事を想定しなければなりません。普段よく見知った場所でも、安全に過ごせるよう考えなければならず、あれもこれもと考えることがたくさん出てきて、不安な気持ちになった事を今でも覚えています。しかしその反面やりがいもあると思えました。そんな思いを抱きながら、色々準備をしたのですが、私の初の外出行事は、天候に恵まれず中止となってしまいました。天候だけは仕方なく、もちろん自分のせいではないと思いますが、しばらく雨男と言われるようになってしまいました。施設開設初めての雨天中止だったようです。

その2年後に企画した東京タワーへの外出行事は、天候に恵まれ晴天の中、実施することが出来ました。当時は、スカイツリーもなかったので東京タワーは東京一の観光名所でした。展望台からの眺めは最高で、入居者様にも喜んで頂く事ができました。

昔話となりましたが私の大切な思い出です。こうした様々な経験を活かし、現在もユニット型特養で勤務し入居者の皆様と楽しく働いている事を嬉しく思います。時代とともに入居者皆様の要望も多様化していますが、そのご要望に最大限応えられるように日々努力し、対応していきたいと思えます。これまで、多くの人と出会う機会があり、色々な事を学びました。特に、後輩や部下が出来た際には、指導の手法にも悩んだ事がありました。「注意するだけではなく、良くて事はきちんと褒める事」、「コミュニケーションをしっかりとらないと誤解を生み、考えの食い違いがでてしまう事」など、今でも心に留めて精進しているところです。

はなみずきで学んだ事は、自分にとって大きな財産になっており、この知識や教養を施設の為に、役立てていきたいと思えます。これからも、今までの経験を活かし、良い職場になるように頑張っていきたいと思えます。
(特別養護老人ホームはなみずき 介護職員 中山 雄一)

はなみずきユニット3階で勤務している森井です。私がはなみずきに入職したのは、平成14年3月の25歳の時でした。大学を卒業後フリーターを続けていたので正社員として働くのは、はなみずきが初めてでした。フリーターをしていた時にヘルパー2級資格を取り、「続けられるか分からないけどとりあえず介護の現場に入ってみよう」と思いはなみずきに入職しました。初めての特養現場はとて大変で先輩達に迷惑がかからないように仕事を覚えようと、必死にがんばってきたのが懐かしい今日この頃です。



あれから月日は流れ10年以上が経ちました。今思うことは心身ともに健康でなくともこの仕事は続けていられた。ということ。健康第一とよくいいますが、介護の仕事を行く上ではとても大事な事だと思えます。例えば、車も10年以上乗ってればどこか壊れる箇所が多くなるものです。よく介護士の皆さんが腰痛やぎっくり腰になり悩んでいますが、長年勤めていた疲れが、身体に溜まってしまっている事や、ストレスを溜めすぎるとなってしまうことが多いです。長年、介護の仕事をしていると体だけでなく、心にも疲れが溜まってしまいます。ストレスを溜めすぎると体調がでてしまい、やる気もなくなってきてしまいます。そうならない為に、重要なのは日々の体の体調管理(メンテナンス)とストレス発散方法を見つけることだと思えます。自分が行っている腰痛予防には、ストレッチを行うこと。仕事には入る前に簡単なストレッチをすることで、ラジオ体操でもいいと思います。家ではお風呂あがりに簡単なストレッチをやってます。整骨院にも通っていましたが、運動することや筋力をつけることが一番予防になるそうなので、夜に走ったり、マラソン大会に出たりしてたまに運動しています。ストレスの発散方法は、自分の大好きな音楽を聴いたり、野外フェスへ出かけてビールを飲みながらライブを見る事です。時間が経つのがあっという間で一日中、楽しんでます。これでストレスをうまく発散している自分があります。人それぞれ楽しいと思うことは違いますが、とにかく「楽しい」と思える時間を持つ事が大切だと思えます。

介護の仕事をしていくのは、確かに大変で心も体もヘトヘトになってしまうことがありますが、それ以上に入居者様を支える充実感とやりがいを感じられる仕事だと思えます。だからこそ続けられた気がします。今まで仕事を続けてきた中、長い間介護に携わってきたからこそ分ること、実感できることも多々ありました。今後も自分自身だけでなく入居者様の体調管理やリハビリを行ったり、ストレス発散(話相手やレクなど楽しい時間の提供)に努めていけたらと思います。
(特別養護老人ホームはなみずき 介護職員 森井 拓也)

編集後記

新年あけましておめでとうございます。広報誌21号は、今年の干支である「戌」にちなんで各職員やご入居者・ご利用者のご家族様から愛犬の写真を募集し掲載させて頂きました。見ていると笑顔が自然と出てしまうような写真は本当に多く、昨年1年間の活動も振り返り広報誌の作成を行いました。今年2018年は、介護保険法の改正が予定されており、大忙しの年になりそうです。職員を含め、当施設に係わる皆様のお力添えを頂きながら、楽しい思い出を作っていくように犬馬乃勞の精神で邁進していきたいと思えますので、どうぞよろしくお願いいたします。広報誌をご覧の皆様にとって、今年も良い年となりますよう祈念し、編集後記とさせていただきます。(瀬野)

21

2018(平成30)年1月

花ことば



元気を応援します 社会福祉法人 清明会
発行: 特別養護老人ホームはなみずき
ショートステイはなみずき
デイサービスセンターはなみずき
在宅介護支援センターはなみずき
ヘルパーステーションはなみずき
ケアハウス りんどう
ケアハウス ガーデンカルミア
地域交流センターかすみ草
八千代市高津・緑が丘地域包括支援センター
広報担当: 瀬野 電話 047-480-5050
〒278-0004 千葉県八千代市島田台 988-4
ホームページ: <http://seimeikai-hanamizuki.com/>
Eメール: hana-seimeikai@luck.ocn.ne.jp



ワンちゃんの写真を提供して頂いた皆様、ありがとうございました。

ご挨拶

理事長 寺田 憲児



新年あけましておめでとうございます。旧年中は、私ども社会福祉法人清明会に、ご指導ご支援を賜り、厚く御礼申し上げます。

さて、今年の干支は「戌(いぬ)」ですね。犬は古来より人間とともに良きパートナーとして存在し、そのため、犬に関する諺(ことわざ)や故事成語がたくさんあります。その中で「犬は門を守り武士は国を守る」という言葉があります。これは「犬も武士も異なるけれど重要な仕事を持っているように、世の中の全ては、何らかの重要な役割を果たしているのだよ」という意味の言葉だそうです。自分が果たしている役割に誇りを持ち、自信を持って全うしていけばそれで良いという事ですね。微力ではありますが、私どもも、地域に根付く社会福祉法人

としての誇りをもって、その責務を全うしていきたいと思えます。さて、昨年は当法人において初めて開設された施設「ガーデンカルミア」が20周年を迎えましたが、今年は、佐倉拠点の「くつろぎの里」が20周年を迎えようとしています。清明会の長男、次男が立て続けに成人し、来年は八千代拠点の「はなみずき」、市原拠点の「向日葵」が成人式を迎えます。長きに渡り順調に施設運営を継続出来たのも、ひとえにご利用者様やご家族、地域の皆様のお力添えの賜物と感謝しております。また、現在、八千代市村上地域に地域密着型特別養護老人ホーム及び定期巡回・随時対応型訪問介護看護事業所の整備を進めており、兄弟施設達の「ご利用者様本意の施設運営」を手本に頑張っていこうとしております。今後とも、皆様のご支援ご協力を重ねてお願い申し上げます。末筆ではございますが、私ども社会福祉法人清明会を支えてくださる全ての皆様のご多幸とご健勝を祈念し、私の新年のご挨拶とさせていただきます。

2017年は楽しい行事とみなさんの笑顔でつつがなく過ごせました。2018年はより魅力ある1年にしましょう!

目に見えない、主な出来事



2017. 1月
初詣(成田山)



2017. 2月
節分



2017. 3月
ひな祭り



2017. 4月
お花見



2017. 5月
バスハイク(市川植物園)



2017. 6月
バスハイク(京成バラ園)



2017. 7月
外食会(寿司)



2017. 8月
デイサービス納涼祭



2017. 9月
ブドウ狩り



2017. 10月
外食会(喫茶店)



2017. 11月
バスハイク(ドイツ村)



2017. 12月
クリスマス



初詣(はなみずき特設神社)



バレンタイン



家族交流会



食事会(和食屋)



外食会(和食屋)



紫陽花見物



スイカ割り



デイサービス納涼祭



ブドウ狩り



運動会



バスハイク(ドイツ村)



クリスマス



福笑い



誕生会



バスハイク(樽狩り)



秀明大学演奏会



母の日



爆弾風船ゲーム



クッキング



スイカ割り



白井若葉幼稚園の来訪



バスハイク(カラオケ)



11月誕生会



クリスマス(プレゼント)



餅つき



誕生会の特製お弁当



3月誕生会



一泊旅行



近隣ゴミゼロ運動



居酒屋



市原拠点「向日葵納涼祭」



おはじきカーリング



白井若葉幼稚園の来訪



ハロウィン



豆腐グランプリ



クリスマス

白井市マスコット
「はなび」来苑!



納涼祭

日西市マスコット
「いんげん」来苑!



ご利用者様のご長寿のお祝いを行いました。

敬老会



ご利用者様の数々の作品展示は
いつもながら力がいっぱいでした。
食べ物イベント、聴力の
相談会など充実。

文化祭